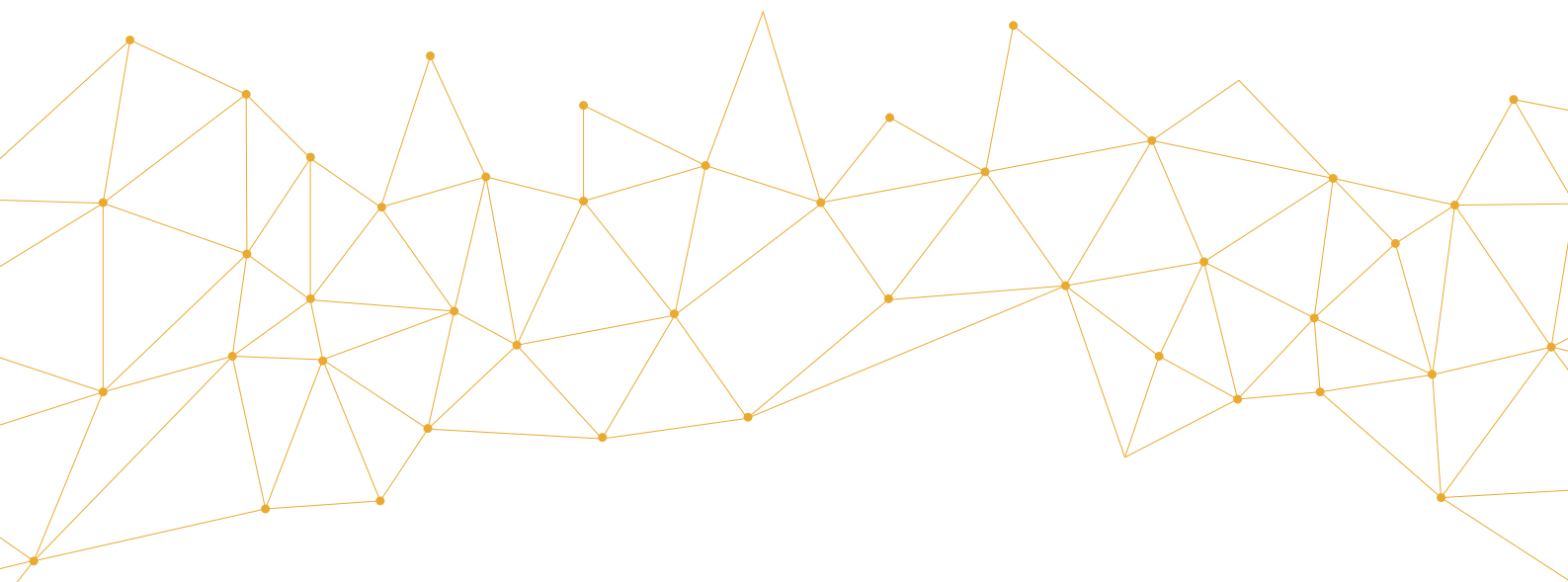


MAP

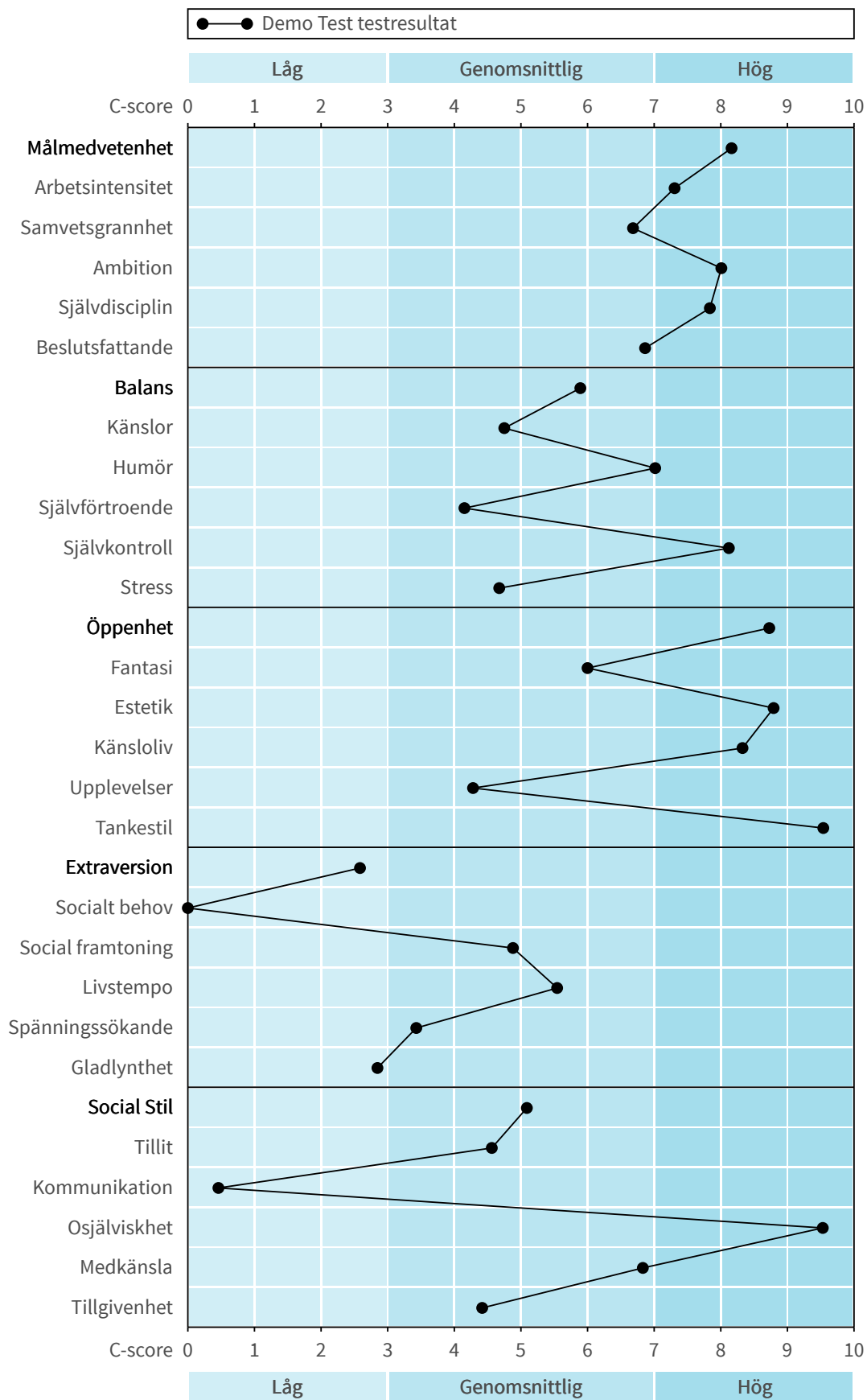
Deskriptiv rapport

Benämning: Demo Test

Testdatum: 03-10-2016



Benämning:	Demo Test
E-postadress:	assessiotest2@mail.com
Födelseår:	1980
Kön:	Kvinna
Nationalitet:	Sverige
Utbildning:	Magisterexamen
Arbetslivserfarenhet:	5-10 års heltidsarbete
Ledarskapserfarenhet:	ingen ledarskapserfarenhet
Jobbtyp	HR
Testdatum:	03-10-2016
Rapport beställd av:	Lina Assessio



Introduktion

Denna rapport innehåller dina resultat, sammanställda från de svar du givit. Frågorna, baserade på modern forskning inom arbetspsykologi, har tagits fram för att mäta din personlighet, vilket är viktigt för att identifiera dina styrkor och potentiella svagheter.

Strukturen för den här rapporten

Denna rapport är indelad i fem personlighetsdimensioner, var och en mätt av en egen skala: Social Stil (AG), Målmedvetenhet (CO), Balans (ES), Extraversion (EX) och Öppenhet (OP). Var och en av de fem skalorna är i sin tur sammansatta av fem underskalor; dessa är numrerade från 1 till 5 (till exempel är ES1 den första underskalan för skalan Balans). Rapporten ger inledningsvis en beskrivning av det centrala i vad skalan mäter och hur dess mätningar kommer till uttryck. Detta följs av ditt individuella resultat, presenterat i termer av låga, genomsnittliga eller höga poäng på skalan. Resultaten för skalan följs av en beskrivning och dina resultat för varje underskala, presenterat på samma sätt som för skalan.

Ha detta i åtanke när du läser dina resultat

Resultaten kan inte tolkas bokstavligen, utan bör snarare ses som vägledande indikationer på hur din personlighet kan vara strukturerad och på detta sätt påverka ditt beteende i olika situationer.

När du läser denna rapport bör du ha i åtanke att det inte finns något resultat som är "bra" eller "dåligt", av flera anledningar:

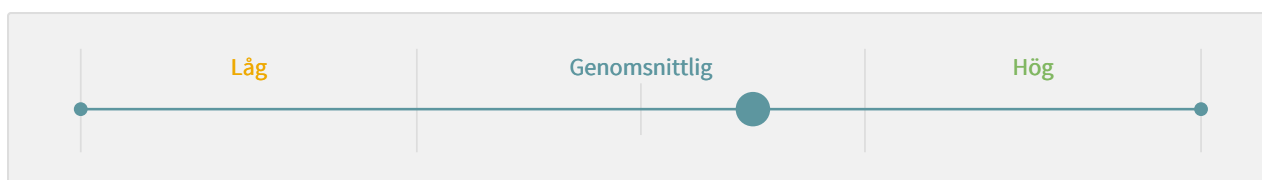
- Det finns positiva och negativa följder av både höga och låga resultat
- Kombinationen av resultat på olika skalor och underskalor påverkar beteende och detta tas inte hänsyn till i den här rapporten
- Inget test är perfekt; det finns alltid en viss grad av mätfel

För att ditt resultat ska bli meningsfullt för dig jämförs det mot en så kallad normgrupp. På första sidan av rapporten framgår det vilken normgrupp som har använts. Genomsnittliga resultat representerar en nivå som de flesta överensstämmer med, närmare exakt 68% av normgruppen. Låga poäng på skalan eller underskalan betyder att ditt resultat är bland de 16% av normgruppen som har fått de lägsta resultaten för den aktuella skalan eller underskalan. Höga poäng innebär att ditt resultat faller bland de 16% som har fått de högsta resultaten för den aktuella skalan eller underskalan.

Om du har några frågor som rör ditt resultat, hur resultatet kommer att användas eller bearbetas, vänligen kontakta beställaren av rapporten som finns angiven på första sidan.

Exempel testpoäng

Deskriptiv text för testresultatet

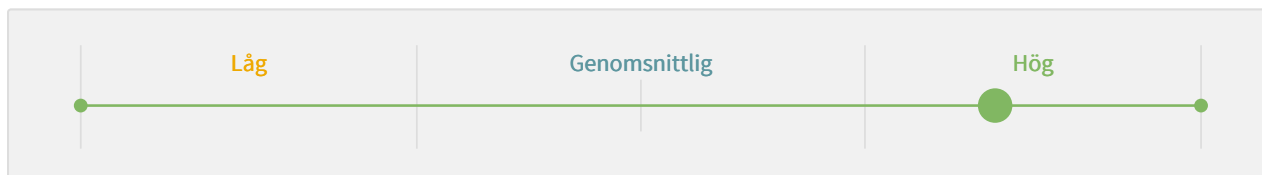


De markerade områden i figuren representerar testpersonens resultatnivå (låg, genomsnittlig eller hög) på skalan som ett av fyra intervall.

Målmedvetenhet (CO)

Skalan Målmedvetenhet beskriver personens förhållningssätt till sina uppgifter och åtaganden. Skalan förknippas med prestation och beskriver på vilket sätt man föredrar att arbeta; systematiskt, metodiskt och målmedvetet eller spontant, flexibelt och planlöst. Skalan representerar även den underliggande drivkraften att uppnå något och mäter egenskaper som är nödvändiga för att kunna följa denna drivkraft såsom tendensen att vara organiserad, systematisk, pliktrogen, effektiv och handlekraftig.

Resultatnivå



Resultat som ligger över 7 poäng får följande resultatbeskrivning.

Du har fått en hög testpoäng

Målmedvetna personer är beslutsamma och har ofta en stark vilja och drivkraft att prestera. De är ordningsamma och organiserade, och de arbetar metodiskt och strukturerat. De är systematiska och noggranna och uppfattas därmed ofta som pålitliga och ordentliga. De är eftertänksamma och analyserande i sitt beslutsfattande och låter sällan känломässiga ingivelser påverka. Höga poäng innebär att personerna är fokuserade och tenderar att arbeta mot sina mål på ett strävsamt, disciplinerat och självständigt sätt. De här personerna är samvetsgranna, detaljfokuserade, hårt arbetande och punktliga. Ibland kan personer med höga poäng vara extremt detaljfokuserade och ha svårt att lyfta blicken och se helheten. Strävan efter perfektionism kan göra att dessa personer kan ha svårt att släppa ifrån sig kontrollen, att slutföra uppgifter eftersom man alltid kan göra lite till. Personer i omgivningen kan uppfatta dem som alltför krävande, envisa, förutsägbara, överdrivet noggranna och kontrollerande. De ägnar mycket tid till att planera, organisera och att förbereda sig. Oplanerade händelser som påverkar deras planering eller möjlighet till förberedelse kan ge upphov till stor irritation eller oro då allt som är oväntat betraktas som något negativt. Personer med höga poäng är vanligtvis medgörliga, måna om att vara till lags och anpassar sig till regler, seder, bruk och normer och till de förväntningar som råder i gruppen. De har en stark vilja att uppnå sina mål och arbetar hårt för att nå dit. De har höga krav, inte bara på sig själva utan även på sin omgivning, och lägger ner stor omsorg på att nå och överträffa de egna (ofta högt satta) prestationsnivåerna. Dessa personer är mycket arbetsorienterade, har stor uthållighet, är ihärdiga, och initiativtagande. Personer med höga poäng förknippas ofta med goda akademiska och personliga prestationer men också med arbetsnarkomani och extrem prestationssträvan.

Arbetsintensitet (CO1)

Underskalan Arbetsintensitet speglar personernas arbetstempo, det vill säga med vilken intensitet och i vilket tempo personen en person tar sig an uppgifter och åtaganden. Här avspeglas hur uthållig en person är, i vilken utsträckning han eller hon arbetar hårt och enträget för att vara effektiv som möjligt, eller om personen är mer avslappnad och inte tar lika allvarligt på att få mycket gjort. I underskalan avspeglas även personernas egenupplevda känsla av att vara effektiv och kompetent när det gäller den egna prestationen och hur viktigt man tycker att detta är. Observera att låga poäng på skalan inte innebär att personerna per automatik har lågt självförtroende, utan enbart att de har en mer avslappnad inställning till att vara effektiva och "duktiga".

Du har fått en hög testpoäng

Personer med höga poäng på underskalan har ett högre arbetstempo än de flesta andra. De värdesätter effektivitet och hårt arbete, både från sig själva och från andra. För dessa personer är effektiviteten och det höga arbetstempot ett självändamål och de kan känna sig missnöjda om de blir tvungna att ge upp eller sakta ner på tempot. Personer med höga poäng har ett utpräglat behov av att framstå som kompetenta, duktiga och effektiva och de har en mycket god uthållighet. Vanligtvis känner de sig också både lämpliga, dugliga och väl rustade för att ta itu med framtida arbetsuppgifter. De tvivlar sällan på sin egen förmåga. Andra uppfattar dem i regel som kompetenta, envisa och effektiva, som får mycket gjort, men de kan också uppfattas som onödigt "duktiga" och ibland något forcerade i sitt sätt att arbeta.

Samvetsgrannhet (CO2)

Underskalan Samvetsgrannhet består av två lika viktiga delar, dels vilken grad av ordning personerna tenderar att ha och dels i vilken utsträckning de är skötsamma och plikttrogna. Här avspeglas dessutom vilken vikt de lägger vid att uppfylla förpliktelser och åtaganden.

Du har fått en genomsnittlig testpoäng

Personer med genomsnittliga poäng på underskalan Samvetsgrannhet har en nivå av samvetsgrannhet och ordning som är i nivå med de flesta andra. Dessa personer sätter ett visst värde på ordning och reda, lägger ner tid på att strukturera och organisera sin tillvaro. De har dock inte ett lika utpräglat behov av att ständigt ha fullständig ordning som personer med höga poäng och upplever heller inte på samma sätt att ordning och reda har ett självändamål. De kan till och med tillåta sig att emellanåt vara litet slarviga. Vanligtvis lägger de här personerna ner en del tid på att förbereda sig inför sina göromål, åtminstone om dessa upplevs som viktiga och betydelsefulla. De har således inte samma avslappnade inställning som personer med låga poäng, men de blir heller inte lika störda av att ställas oförberedda inför olika slags uppgifter. De här personerna är oftast ansvarsmedvetna och ansvarskännande, och de anstränger sig vanligtvis för att leva upp till sina åtaganden. De blir dock inte lika frustrerade som personer med höga poäng om de blir tvungna att avsäga sig ett åtagande eller en uppgift, eller tvingas bryta en överenskommelse.

Ambition (CO3)

Underskalen Ambition avspeglar personernas strävan att prestera, vilken ambitionsnivå de har och vilka krav de ställer på sig själva. Här avspeglas hur målinriktad man är, hur långt man är villig att gå och hur hårt man är beredd att satsa för att nå de mål man satt upp. Graden av uthållighet och ihärdighet är ett par av underskalans viktiga aspekter.

Du har fått en hög testpoäng

Personer med höga poäng på underskalen Ambition har en ambitionsnivå och prestationssträvan som är högre än de flesta andra. De här personerna är ambitiösa, målmedvetna och har vanligtvis tydliga och högt ställda mål. De strävar alltid efter att bli bättre och arbetar hårt för att nå dit de vill. De är vanligtvis ihärdiga och uthålliga och gör alltid sitt bästa. Den tydliga målsättningen gör att de har en känsla av riktning i livet, till skillnad från personer med låga poäng. Andra uppfattar dem gärna som handlingskraftiga, målinriktade, fokuserade och prestationsinriktade, men även som överambitiösa och tävlingsinriktade och att de saknar förmågan att ha en lättsammare inställning till prestationer.

Självdisciplin (CO4)

Underskalen Självdisciplin avspeglar i vilken utsträckning en person har förmågan att påbörja och slutföra uppgifter eller åtaganden, oavsett om det beror på att man är uttråkad eller på grund av andra distraktionsmoment. Personens förmåga att motivera sig själv är central, även när det gäller monotona och rutinmässiga uppgifter.

Du har fått en hög testpoäng

Personer med höga poäng på underskalen Självdisciplin är mycket disciplinerade och har lätt för att motivera sig själva att genomföra uppgifter och åtaganden, oavsett om dessa är monotona och rutinmässiga eller upplevs som tråkiga. De kan snarare ha svårt att skjuta upp saker, speciellt om dessa är tråkiga eller nödvändiga, eftersom det innebär att man annars måste göra dem vid ett senare tillfälle, något som dessa personer helst vill undvika. För personer med höga poäng är resultatet viktigast och de mår oftast bättre om de får ta tag i saker och ting istället för att skjuta upp dem. För de här personerna är det ett självändamål att behålla fokus och inte låta sig distraheras. Andra upplever dem oftast som ordentliga och fokuserade men också som onödigt disciplinerade personer som saknar förmågan att ibland sätta sina uppgifter åt sidan.

Beslutsfattande (CO5)

Underskalan Beslutsfattande beskriver vilken strategi personerna har när de fattar beslut. I underskalan sammanfattas tendensen att vara eftertänksam och analyserande i motsats till att vara mer spontan och impulsiv när man fattar beslut.

Du har fått en genomsnittlig testpoäng

Hos personer med genomsnittliga poäng på underskalan präglas beslutsfattandet av en eftertänksamhet som är i nivå med de flesta andra. De här personerna tänker vanligtvis noga igenom olika alternativ och konsekvenser, dock lägger de inte lika mycket tid och resurser på att uttömma alla möjliga alternativ och konsekvenser som personer med höga poäng. De har dessutom en större förmåga att fatta hastiga beslut utan större vånda när situationen kräver detta. Det kan också hända att de är mer impulsiva och spontana, åtminstone vid mindre omfattande eller viktiga beslut.

Balans (ES)

Skalan Balans avspeglar personens allmänna känslomässiga tillstånd. Med detta avses med vilken intensitet och frekvens personen upplever framför allt negativa känslor som ilska, oro, skuld och nedstämdhet. Intensiteten och frekvensen är viktiga eftersom de lägger grunden för de sinnestillstånd som påverkar vardagsbeteendet. Här innefattas huruvida personen har ett jämnt humör och ett gott självförtroende, och hur effektiv man är i att hantera de egna impulserna. Av central betydelse är också hur konstruktiv man upplever att man är när det gäller att hantera motgångar och de stressande situationer man möter i livet. I skalan avspeglas också vilka emotionella resurser en person har för att lösa de problem och konflikter som uppstår i vardagen.

Resultatnivå



Resultat som faller inom intervallet över 3 poäng men under 7 poäng får följande resultatbeskrivning.

Du har fått en genomsnittlig testpoäng

Personer med genomsnittliga poäng tenderar att uppleva känslor som oro, irritation och osäkerhet lika ofta, ihållande och intensivt som de flesta andra. Personer med genomsnittliga poäng uppfattas sällan som uttryckligt spända, rastlösa eller temperamentsfulla utan beskrivs oftast besitta en relevant lyhördhet, uppmärksamhet och beredskap att agera. De framstår vanligtvis som engagerade och uppmärksamma, utan att vara alltför lugna, oberörda eller ointresserade av det som händer och sker omkring dem. Personer med genomsnittliga poäng är inte speciellt känsliga för yttre påfrestningar, utan agerar för det mesta sansat och rationellt. Under särskilt pressande förhållanden kan de dock ha svårt att strukturera och prioritera, men det kräver oftast en längre och/eller intensivare belastning för att de ska bringas ur balans. Personer med genomsnittliga resultat har en rimlig tro på den egna förmågan och dugligheten och möjligheten att lösa vardagliga problem, men självförtroendet kan svikta om belastningen blir för stor eller om problemen blir för många eller allvarliga. När svåra och krävande beslut ska fattas tar de gärna hjälp från andra, vilket ibland kan uppfattas som osjälvständigt, men även som förståndigt och insiktsfullt. Andras åsikter efterfrågas och har viss betydelse, vilket gör att personerna uppfattas som lyhörda, snarare än hårdhudade eller avskärmade. Vanligtvis har personer med genomsnittliga poäng en god förmåga att lägga saker bakom sig och gå vidare. Det här präglar även sättet att hantera motgångar. Personerna är medvetna om de motgångar de möts av och kan oroas sig, fundera över orsaker och vilken roll de själva har haft, men de låter sig sällan bli allvarligt nedslagna, åtminstone inte under någon längre tid. Den grundläggande tryggheten är god och man har inga större svårigheter att ta plats i sociala sammanhang, även om man kanske inte alltid känner sig helt bekväm med att till exempel tala inför större grupper eller småprata med personer man inte känner. Det händer att personer med genomsnittliga poäng på Balans agerar på sina impulser, även om det inte sker lika ofta som för personer med låga poäng. Om så sker är det sällan i situationer som leder till några allvarigare konsekvenser, eftersom man sällan hunnit agera på impulserna.

Känslor (ES1)

Underskalan Känslor är kärnan i den övergripande skalan Balans. Känslor avspeglar personens grundläggande känslomässiga stabilitet och uttrycks bland annat i den grad av tillförsikt man känner inför andra människor, i vilken utsträckning man våndas när man fattar beslut, om man oroar sig för att misslyckas, ångrar saker man gjort eller ältar saker och ting i motsats till att lägga dem bakom sig och gå vidare.

Du har fått en genomsnittlig testpoäng

Personer med genomsnittliga poäng på underskalan Känslor har en känslomässig stabilitet som är i nivå med de flesta andra. Det kan hända att de oroar sig, även över småsaker, men vanligtvis hanterar de sin oro på ett konstruktivt sätt. De ger vanligtvis ett stabilt intryck utan att för den skull verka alltför oberörda eller avskärmade från situationens allvar. De uppmärksammar det som händer i omgivningen utan att vara spända eller nervösa, och de har vanligtvis en hälsosam beredskap för att kunna agera på saker som sker i omgivningen.

Humör (ES2)

Underskalan Humör avspeglar benägenheten att känna och uttrycka irritation och hur lätt man har för att bli provocerad och tappa humöret. Förutom benägenheten att känna och uttrycka allmänt missnöje mäts också tendensen att reagera med ilska, irritation, frustration, besvikelse och bitterhet. Observera att höga poäng på denna skala inte mäter graden av gott humör, utan enbart avsaknaden av irritationsbenägenhet.

Du har fått en hög testpoäng

Personer med höga poäng på underskalan Humör har en mycket begränsad benägenhet att känna och uttrycka irritation. De här personerna tar lätt på saker och ting, de är svåra att provocera och det krävs en hel del för att få dem att känna och uttrycka ilska och frustration. De har generellt en hög toleransnivå och tappar sällan humöret.

Självförtroende (ES3)

Underskalan Självförtroende avspeglar graden av grundläggande självförtroende och påverkar bland annat personens bekvämlighet i sociala situationer, förmågan att fatta beslut och förmedlandet av dessa beslut och åsikter till omgivningen. Här avspeglas också den lyhörddhet och det utrymme en person ger andras åsikter och vilken påverkan dessa har på den egna personen.

Du har fått en genomsnittlig testpoäng

Självförtroendet för personer med genomsnittliga poäng på underskalan Självförtroende är i nivå med de flesta andra. De har en grundläggande tro på sig själva, som gör att de i de flesta situationer ger ett säkert och kompetent intryck. Vid påfrestningar kan de dock tvivla på sin egen förmåga och känna sig oförmögna att lösa de uppgifter och problem som uppstår. Vanligtvis känner de sig bekväma i sociala situationer, även om de inte alltid tar mycket plats eller känner sig helt bekväma med en alltför central roll i större sociala sammanhang. Till vardags känner de sig bekväma med att fatta egna beslut, men under pressande förhållanden eller vid extremt svåra eller viktiga beslut händer det att de söker stöd, råd och bekräftelse hos andra och kan då lätt uppfattas som veliga och osjälvständiga. De här situationerna kan även hanteras genom att man fattar ett beslut, avskärmar sig och inte låter någon annan komma till tals. Andra uppfattar gärna personerna som lagom självsäkra, självständiga och självgående, som lyssnar på andra och låter dessa vara med och påverka både dem själva och besluten, utan att ge ett veligt eller osäkert intryck.

Självkontroll (ES4)

Underskalan Självkontroll avspeglar graden av kontroll över plötsliga ingivelser och begär. Här mäts förmågan till självbehärskning och förmågan att hålla tillbaka sina impulser. Impulsivitet påverkar personens tendens att agera spontant, ta risker och fatta snabba beslut.

Du har fått en hög testpoäng

Personer med höga poäng på underskalan Självkontroll har en god förmåga till självbehärskning och har inga problem med att hantera de egna impulserna eller ingivelserna. Beteendet låter sig sällan styras av plötsliga begär eller frestelser. Förmågan att hålla tillbaka impulserna är av central betydelse för att man ska uppfattas som en behärskad och samlad person, som inväntar relevant information när beslut ska fattas och inte agerar utifrån det känslotillstånd man upplever för tillfället. Självbehärsningen gör att personerna sällan hamnar i problemfyllda situationer på grund av förhastade eller behovsdrivna beslut. Andra uppfattar dem vanligtvis som behärskade, måttliga och konsekventa personer, vars beslut är lätta att förstå och därmed acceptera.

Stress (ES5)

Underskalan Stress mäter hur tålig en person är för stress och belastning och vilka resurser man har för att hantera dessa situationer. Hur känslig en person är för påfrestningar avgör i vilket skede man reagerar känslomässigt och beteendemässigt gentemot omgivningen. Här ges en indikation på vilken grad av belastning personen tål och mår bra av. Underskalan visar även hur personen reagerar i situationer med hög belastning och hur detta uttrycks känslomässigt och beteendemässigt.

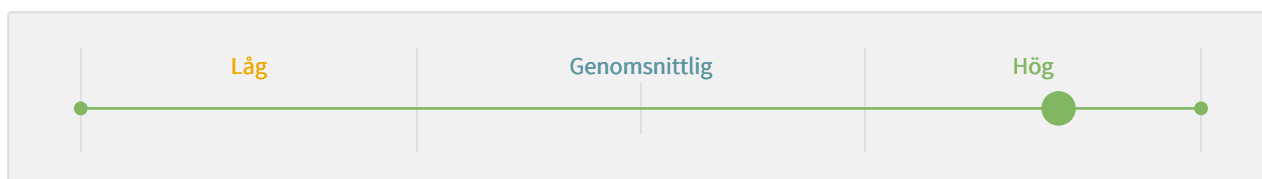
Du har fått en genomsnittlig testpoäng

Personer med genomsnittliga poäng på underskalan Stress tål olika typer av stress och belastning i lika stor utsträckning som de flesta andra. De hanterar vanligtvis stressande situationer väl och har därför vanligtvis en del resurser över till annat. Det betyder dock inte att de är oberörda eller opåverkade av olika former av belastning, även om det kan se så ut i den aktuella situationen. Alla former av belastning tar energi och resurser i anspråk och dessa behöver få möjlighet att återskapas. Med rätt stöd kan personerna fungera mycket bra i arbeten som medför en hel del belastning, men det bör finnas tid för återhämtning och emotionell bearbetning efter en period av förhöjd belastning.

Öppenhet (OP)

Skalan Öppenhet avspeglar en benägenhet att vara öppen för och ha ett behov av inre upplevelser, det vill säga emotionella upplevelser som sker och pågår inom en person. Dessa inre upplevelser stimuleras ibland av yttre händelser eller aktiviteter, men kan lika gärna genereras inifrån individen själv med hjälp av exempelvis den egna fantasin. Öppenhet täcker in benägenheten till livlig fantasi, estetisk känslighet, lyhördhet för inre känsloliv, förkärlek för variation, intellektuell nyfikenhet och att vara oberoende av andras synpunkter och omdömen. Här avspeglas om en person föredrar variation, komplexitet och kreativitet eller om man är mer intresserad av specifik kunskap och väljer det välbekanta och traditionella framför det utforskande och okonventionella.

Resultatnivå



Resultat som ligger över 7 poäng får följande resultatbeskrivning.

Du har fått en hög testpoäng

Personer med höga poäng på Öppenhet beskrivs som intellektuella, nyfikna och öppna för nya idéer. De har ett rikt inre känsloliv som kräver stimulans och variation. Deras emotionella liv är fartfyllt och komplext, de upplever både positiva och negativa känslor mer frekvent och intensivt än vad personer med låga poäng gör. Intuitionen spelar en viktig roll i deras liv och de låter sig vägledas av den. Detta kan göra andra förvirrade, då de kan ha svårt att följa hur personen har resonerat. De uttrycker med lätthet sina egna känslor och är ofta starka i sina känslomässiga uttryck, vilket kan göra andra obekväma. De har vanligtvis en god förmåga att uppfatta andras känslöstämningar, något som inte automatiskt betyder att de är empatiska eller inkännande med andra människor. De är ofta kreativa, har livlig fantasi och en god föreställningsförmåga. De kommer villigt med nya idéer och djärva förslag på nya förfaringssätt. Personer i deras omgivning kan ibland ha svårt att bibehålla intresset för alla nya idéer och kan känna sig uttröttade av all kreativitet. Detta kan delvis bero på att det som föreslås inte alltid är rimligt eller möjligt att genomföra i praktiken. Det senare är heller inte målet för personer med höga poäng på Öppenhet, då det är den inre upplevelsen av att fundera över allt det nya som skänker dem tillfredsställelse, inte att det ska leda till något konkret eller användbart. De är ofta intresserade av vetenskap och intellektuella lekar och deras okonventionella förhållningssätt och rörliga intellekt får dem att ifrågasätta auktoriteter och rådande omständigheter, arbetssätt, värderingar, normer, synsätt och politiska beslut. Dessa personer hamnar lätt i abstrakta, filosofiska eller politiska diskussioner. De uppfattas ofta som komplexa individer som konstant söker nya upplevelser att reflektera över. Andra kan tycka att de är onödigt intellektualiserande och fjärran från verkligheten. De öppna sinnelaget och benägenheten att ständigt omvärdera omvärlden gör att andra kan uppfatta dem som opportunisterna som aldrig håller fast vid något. De är alltid beredda att reflektera över nya etiska, sociala och politiska idéer. Detta kan göra andra osäkra på vem personen är och vad han eller hon egentligen tycker. Det ständiga sökandet efter nya upplevelser gör också att de ofta har många breda intressen. De besöker gärna nya platser och provar nya aktiviteter. De tilltalas i regel av estetik och värdesätter kultur och konst. Dessa personer beskriver ofta sig själva som konstnärliga. Andra uppfattar dem som självständiga och intellektuella, men också som rastlösa personer som snabbt blir uttråkade och ständigt är på jakt efter nya känslomässiga upplevelser.

Fantasi (OP1)

Underskalan Fantasi avspeglar huruvida en person har ett aktivt fantasiliv eller om hon eller han är mer jordnära och fokuserad på det praktiska och vardagliga, som sker här och nu. Benägenheten att dagdrömma och att låta sig stimuleras av abstrakta tankelekar hör också till underskalan Fantasi.

Du har fått en genomsnittlig testpoäng

Personer med genomsnittliga poäng har ett fantasiliv och en förmåga att föreställa sig abstrakta händelser som är i nivå med de flesta människor. De har förmågan att vara fantasifulla och emellanåt utvecklar de sina fantasier och dagdrömmar till detaljrika inre föreställningsvärldar. Dock hör detta inte till deras vardag. De är i grunden relativt jordnära och verklighetsförankrade personer som fokuserar på det som sker här och nu.

Estetik (OP2)

Underskalan Estetik avspeglar en persons intresse för konstnärliga och estetiska uttryck. Intresset för det kulturella bottnar i behovet av inre stimulans och därmed benägenheten att vara öppen för och söka intryck som skänker den inre emotionella världen nya upplevelser. Här innefattas uttryckssätt som poesi, musik, färg och form.

Du har fått en hög testpoäng

Personer med höga poäng på underskalan Estetik har ett stort intresse för det estetiska och konstnärliga. De stillar stora delar av sitt behov av emotionell stimulans genom att söka sig till denna typ av aktiviteter och uttryckssätt. De hyser en djup uppskattning för och blir lätt berörda av estetik, poesi, färg och form. De blir gärna uppslukade och fångslade av både musik och konst och tillskriver dessa uttryck stor vikt. För de här personerna är det inte så viktigt att själva vara konstnärlig lagda, att ha talang för musik eller ens att ha god smak. Deras intresse för konsten drivs istället av de emotionella inre upplevelser som dessa uttryck skapar. Andra uppfattar dem som personer med god smak och sofistikerade kulturella intressen.

Känsloliv (OP3)

Underskalan Känsloliv avspeglar hur mottaglig och uppmärksam en person är på framför allt de egna känslotämningarna, men också för stämningar i omgivningen. Här avspeglar också i vilken utsträckning personen uppfattar känslolivets variationer i intensitet och rikedom samt vilken vikt man tillskriver känslolivets betydelse.

Du har fått en hög testpoäng

Personer med höga poäng är mycket uppmärksamma på både de egna och andras känslotämningar och tillskriver dessa tillstånd mycket stor vikt. De tillåter att det känslomässiga tillståndet får påverka beteendet i relativt stor utsträckning – dock inte på ett impulsivt sätt från situation till situation, utan snarare som ett strategiskt förhållningssätt. Vad de själva och andra känner är mycket betydelsefullt för dem. Det senare ska dock inte tolkas som att de är empatiska eller känner in med andra, utan enbart att de är uppmärksamma på andras känslotämningar. De har en tendens att uppleva djupare och mer specifika sinnesstämningar än personer med låga poäng. Inte sällan upplever både lycka och sorg starkare än andra människor. De har lätt för att uttrycka sina känslor och har inget emot att visa upp sin känsliga sida inför andra. Detta kan uppfattas som både uppriktigt och ärligt, men också som självutlämnande och med avsaknad av integritet. Andra upplever ofta dessa personer som känsliga, färgstarka, dramatiska och ibland något överdrivna i sina känslomässiga uttryck.

Upplevelser (OP4)

Underskalan Upplevelser avspeglar hur villig en person är att prova nya aktiviteter i syfte att stimulera den inre känslomässiga världen. Sökandet efter inre upplevelser leder vissa personer till att vara mer öppna för alla nya upplevelser som står till buds eller det motsatta – att vara mer trogen sina vanor, vilket bottenar i ett mindre behov av inre känslomässig stimulans.

Du har fått en genomsnittlig testpoäng

Personer med genomsnittliga poäng på underskalan Upplevelser har ett behov av nya upplevelser som är i nivå med de flesta andra. De har inget emot det välkända, utan trivs bra med vanor och rutiner i vardagen. Det betyder dock inte att de systematiskt undviker att pröva nya saker, utan snarare att deras genomsnittliga behov av inre känslomässig stimulans driver dem att söka nya upplevelser i lagom utsträckning. De söker sig således då och då till nya och oprövade aktiviteter och upplevelser, men inte med samma frekvens som hos personer med höga poäng. Andra uppfattar dem i regel som öppna för att pröva nya aktiviteter, metoder och arbetssätt, men inte som tvångsmässigt beroende av att aldrig vara nöjda med det invanda och beprövade.

Tankestil (OP5)

Underskalan Tankestil avspeglar personens grad av intellektuell nyfikenhet. Här inbegrips även personens mottaglighet för och villighet att överväga nya och ibland okonventionella idéer. Den intellektuella nyfikenheten får sitt uttryck genom abstrakta filosofiska diskussioner, teoretiska resonemang och andra former av aktiviteter som stimulerar det egna intellektet.

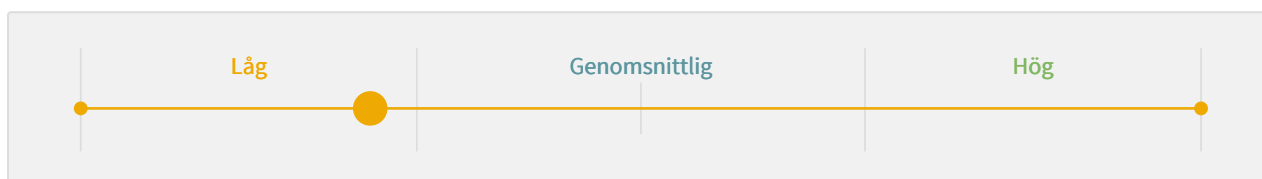
Du har fått en hög testpoäng

Personer med höga poäng på underskalan Tankestil besitter ett stort intresse för och söker aktivt efter aktiviteter och sammanhang som skänker dem intellektuell stimulans. De ägnar sig gärna och mycket åt intressen och aktiviteter som inbegriper filosofiska diskussioner, teoretiska resonemang och andra former av hjärngymnastik. De här personerna har en mottaglighet för och en villighet att ständigt överväga nya och ibland okonventionella idéer. Detta innebär dock inte att de per automatik besitter en hög intelligens, även om ett högt poängvärde kan vara en indikation på en intellektuell potential. Andra uppfattar ofta dessa personer som analytiska och intellektuella.

Extraversion (EX)

Skalan Extraversion mäter den grad av energi som en person tar sig an tillvaron med och beskriver på så sätt den sociala position som han eller hon vanligtvis intar. Skalan fångar vilket behov av sällskaplighet och intresse personen har för att omge sig med andra människor. Genom denna skala genereras en bild av hur personen framställer sig själv och hur han eller hon upplevs av andra; både om man har behov av att ta plats och synas och om man faktiskt gör det och om man känner sig bekväm med och rör sig obehindrat bland andra människor, även dem man inte känner. Det handlar också om behovet och bekvämligheten med att stå i centrum och vara fokus för andras uppmärksamhet och förväntningar. Sökandet efter upplevelser som skänker spänning och stimulans är, tillsammans med nivån på livstempo, kärnan i denna skala.

Resultatnivå



Resultat som ligger under 3 poäng får följande resultatbeskrivning.

Du har fått en låg testpoäng

Personer med låga poäng har ett mer tillbakadraget uttrycksätt och beskrivs som något allvarliga. De håller låg profil och trivs bra med att arbeta ensamma eller med ett fåtal andra. De undviker helst sociala sammanhang i vilka de oftast är återhållsamma och reserverade. För dessa personer faller det sig inte naturligt att småprata, knyta kontakter med andra eller söka nya bekantskaper. De kan tvärtom känna sig utmattade av sociala sammankomster. Personerna umgås helst med en eller några få individer åt gången och har ett begränsat behov av att synas och stå i centrum för andras uppmärksamhet. De föredrar ett lugnt och avslappnat livstempo, som följer rutiner och vanor och uppvisar en begränsad variation. Andra uppfattar dem som tystlåtna, lugna och ibland till och med nedstämda, även om det sistnämnda inte stämmer; de har helt enkelt ett mindre framträdande uttrycksätt.

Socialt behov (EX1)

Underskalan Socialt behov mäter hur sällskaplig en person är. Här avspeglas intresset av att vara med andra och tendensen att söka sig till sammanhang med fler än en person. Behovet av andra människors närvaro och bekvämligheten med sociala situationer avspeglas i denna underskala.

Du har fått en låg testpoäng

Personer med låga poäng är tillbakadragna och känner sig mer tillfreds ensamma eller med ett färre antal människor. De undviker helst sociala situationer, som i allmänhet får dem att känna sig obekväma och har ett mindre behov av sociala kontaktytor med andra människor. De framstår som ensamvargar och är nöjda med ett fåtal sociala relationer.

Social framtoning (EX2)

Underskalan Social framtoning beskriver med vilket angreppssätt en person tar sig an det sociala utrymmet, om man är mer dominant och framträdande eller mer nedtonad och tillbakadragen.

Du har fått en genomsnittlig testpoäng

Personer med genomsnittliga poäng har en önskan och ett behov av att stå i centrum som är i nivå med de flesta andra människor. De har vanligtvis en framtoning som varken är undvikande och avståndstagande eller extremt dominant. Oftast trivs de och känner sig bekväma med att vara en del av ett socialt sammanhang och de kan i regel hantera en plats i rampljuset, även om de inte aktivt och frekvent söker sig dit. Efter sådana tillfällen uppstår ofta behovet av återhämtning, eftersom uppmärksamheten tar energi i anspråk.

Livstempo (EX3)

Den här underskalan beskriver vilken energinivå personen har i sitt liv och därmed vilken grad av livlighet, livskraft och kraftfullhet som en person uttrycker med sitt livstempo: mår personen bättre i ett högt tempo, fullt av aktiviteter eller trivs personen bättre i ett lugnare och mer avslappnat tempo.

Du har fått en genomsnittlig testpoäng

Personer med genomsnittliga poäng har ett livstempo i nivå med de flesta andra. Vanligtvis har de behov av ett aktivt liv med en hel del aktiviteter, men det är lika viktigt att ibland kunna leva i ett lugnare tempo. Energin tillåter en hel del, men den är inte outhärlig. Det finns begränsningar, så personerna behöver återhämta sig med jämna mellanrum. De kan dock bli otåliga och frustrerade om tempot blir alltför lugnt under en längre tid, eftersom de har ett behov av att hålla igång och få saker gjorda.

Spänningssökande (EX4)

Underskalan Spänningssökande handlar om behovet av yttre stimulans, starka intryck och spänning. Här avspeglas behovet av dramatik och nya utmaningar, i motsats till att vara lugn och nöjd med tryggheten i bekanta miljöer.

Du har fått en genomsnittlig testpoäng

Personer med genomsnittliga poäng söker sig till spänningsfyllda situationer och aktiviteter i samma utsträckning som de flesta andra. De är inte ständigt på jakt efter nya starka intryck, präglade av spänning och risktagande, men undviker heller inte tillfällena att uppleva dramatik eller utsätta sig för måttliga risker. Att de inte blir understimulerade lika fort som personer med höga poäng gör att de inte är lika benägna att sätta igång saker eller ta onödiga risker enbart för spänningens skull.

Gladlynthet (EX5)

Underskalan Gladlynthet fångar tendensen att uppleva och uttrycka positiva känslor, såsom glädje, lycka och kärlek. Detta tar sig uttryck i graden av gott humör, belåtenhet, munterhet och sinnesrörelse. Personer som mestadels är uttryckligt glada och lättsamma får höga poäng och personer som är mindre sprudlande och inte lika livliga får låga.

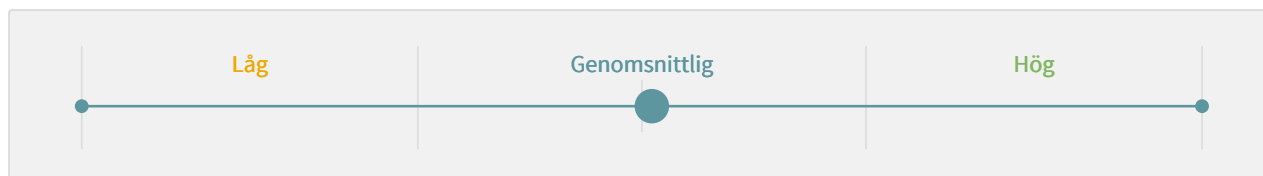
Du har fått en låg testpoäng

Personer med låga poäng har vanligtvis en mer begränsad benägenhet att uppleva starkare positiva känslor och visar i regel mer nedtonade känslomässiga uttryck för positiva känslor som kärlek, glädje och lycka. Observera att det här inte innebär att de inte alls upplever de här känslorna, utan bara att de inte upplevs lika starkt och frekvent. Personer med låga poäng är mindre sprudlande till sättet och inte lika livliga som personer med höga poäng. De kan uppfattas som litet tråkiga, på dåligt humör, och ibland till och med nedstämda, men oftast är de bara inte lika uttryckligt muntra och uppåt som de flesta andra.

Social Stil (AG)

Skalan Social Stil avspeglar hur en person samspelar med andra. Detta visar sig i grad av tillit till andra, tron på andra människor som i grund och botten goda, förmågan att känna in med andra och benägenheten att hjälpa och finnas till för andra. Centralt i denna skala är vilken känslomässig prägel som karakteriserar personens relationer, samt förmågan att uttrycka kärleksfullhet och ömsinhet inför och gentemot andra. I denna skala avspeglas en genuin sympatiskhet i den meningen att man är rättfram och uppriktig mot andra, även om det innebär att man framstår som mindre följsam.

Resultatnivå



Resultat som faller inom intervallet över 3 poäng men under 7 poäng får följande resultatbeskrivning.

Du har fått en genomsnittlig testpoäng

Personer med genomsnittliga poäng på skalan Social Stil har ett sätt att samspela med andra som liknar de flesta andras. Deras mellanmännsliga samspel präglas varken av extrem sympatiskhet eller av brist på densamma. De har inga problem med att lita på människor de känner och utgår ifrån att andra personer oftast har goda avsikter. De är sympatiska, utan tendens till att vara naiva, onödigt känslamma eller manipulativa. Till vardags är de rättframma och uppriktiga i sin kommunikation, men under pressande förhållanden och med känslig information att kommunicera, kan dessa personer bli undvikande eller välja att formulera sig på sätt som riskerar att få dem själva att framstå som osympatiska. De kan också välja att i första hand tillgodose de egna behoven eller målen, eller att uttrycka sig otydligt för att undvika omgivningens negativa reaktioner.

Tillit (AG1)

Underskalan Tillit avspeglar vilken tilltro personen har till andra människor och hur lätt man har för att lita på andra. Här avspeglas också vilken syn man har på mänskligheten och tilltron till andra människors avsikter – om man för det mesta tror gott om andra människor eller om man är mer skeptisk och reserverad gentemot andra.

Du har fått en genomsnittlig testpoäng

Personer med genomsnittliga poäng på underskalan Tillit har en tilltro till andra människor som är i nivå med de allra flesta. De har inga problem med att lita på andra och utgår oftast ifrån att andra människor har rimligt goda, eller åtminstone inte onda, avsikter. Detta gör att andra människor i regel uppfattar dem som sympatiska och med en tro på människors godhet. Det betyder dock inte att de är naiva, blåögda eller lättlurade. Om det finns skäl till det kan de anta en mer reserverad hållning gentemot andras avsikter. I dessa fall kan omgivningen uppfatta dem som cyniska och skeptiska.

Kommunikation (AG2)

Underskalan Kommunikation avspeglar på vilket sätt en person formar sin kommunikation med andra. Huruvida man kommunicerar med andra på ett uppriktigt och rättframt sätt eller om man föredrar att vara mer försiktig och kanske otydlig. Sättet att kommunicera präglar på vilket sätt man bedriver relationer med andra människor och ger information om personens mellanmänniska karaktär över en längre tid. Observera att personer med låga poäng ofta beskrivs som sympatiska på kort sikt vid ytligare kontakter, medan personer med höga poäng kan beskrivas som mindre sympatiska vid en kortare kontakt men som mer genuint sympatiska på längre sikt.

Du har fått en låg testpoäng

Personer med låga poäng på underskalan Kommunikation prioriterar ett smidigt och behagligt sätt att kommunicera, som inte äventyrar andras intryck av den egna personen som sympatisk. De anpassar budskapet eller innehållet i kommunikationen till andra personer, till den aktuella situationen eller till att passa de egna målen. Personer med låga poäng framstår ofta som mer försiktiga i sin kommunikation än personer med höga poäng vilket ofta medför att de har ett vinnande sätt och gör sig bra i sociala sammanhang. Efter framför allt ytligare och kortvarig kontakt uppfattas dessa personer vanligtvis som trevliga, behagliga och smidiga. De har en mjuk framtoning och går långt för att undvika konflikter. Att anpassa sig till situationen och till andra är vanligtvis framgångsrikt men i extremare fall kan andra uppfatta personer med denna läggning som manipulativa och undvikande personer som aldrig uttrycker eller står upp för sina egentliga åsikter. Dessa personer har i regel inga problem med att tänja på sanningen och skiljer sig därmed från personer med höga poäng, som oftast drivs av behovet att alltid säga vad de betraktar som sanningen. Personer med låga poäng är oftast mer villiga att manipulera andra med smicker, slughet eller list för att få sin vilja igenom. Själva betraktar de dessa strategier inte bara som nödvändiga, utan som önskvärda delar av en social kompetens och de kan anse att mer rättframma personer är naiva, onödigt uppriktiga och ibland obehagligt tydliga.

Osjälviskhet (AG3)

Underskalan Osjälviskhet avspeglar vilket behov man har av att finnas till för och hjälpa andra. Här fångas benägenheten att sätta sina egna behov åt sidan för att istället ge av sig själv till andra och ställa upp för den som behöver det.

Du har fått en hög testpoäng

Personer med höga poäng på underskalan Osjälviskhet har ett stort behov av att hjälpa och stötta andra och mår bra av detta. De här personerna är generösa och ger mycket av sig själva. De är uppoffrande och är alltid redo att ställa upp för den som behöver det, utan att någon ber dem om det. Det senare kan göra att andra uppfattar dem som påträngande och att de, med sitt altruistiska motiv, klampar in oönska. Benägenheten att alltid sätta andra i första rummet kan medföra att de glömmer bort sig själva och det egna välbefinnandet. Den altruistiska läggningen gör att de framstår som generösa och givmilda, men även som onödigt frikostiga. De själva kan uppfatta personer med låga poäng som okänsliga och kalla.

Medkänsla (AG4)

Underskalan Medkänsla avspeglar personens grad av sympati och medkänsla för andra. Detta tar sig uttryck i benägenheten att bli berörd av andras problem och behov, samt i vilken utsträckning man av genuin omtanke och omsorg tenderar att engagera sig i andra.

Du har fått en genomsnittlig testpoäng

Personer med genomsnittliga poäng på underskalan Medkänsla har en förmåga till förståelse och sympati för andra som är i nivå med de flesta andra. De har en förmåga att känna och uppvisa empati för andra och lägger en del av sina emotionella resurser på att känna in med dessa. De blir berörda av andras problem, dock inte i samma utsträckning som för personer med höga poäng, som kan låta andras problem och situationer ta överhanden och sluka alla tillgängliga resurser. De låter sig heller inte dras med i lika stor utsträckning som personer med höga poäng. Personerna framstår i regel som omtänksamma, engagerade och uppmärksamma på andras sinnessillstånd, utan att vara alltför känsllosamma eller lättberörda.

Tillgivenhet (AG5)

Underskalan Tillgivenhet avspeglar i vilken utsträckning en persons relationer präglas av tillgivenhet, kärlek, ömhet och vänskap i motsats till återhållsamhet och reservation. Graden av tillgivenhet omfattar egenskaper som är relevanta för möjligheten till intima relationer.

Du har fått en genomsnittlig testpoäng

Relationerna hos en person med genomsnittliga poäng på underskalan Tillgivenhet präglas av en tillgivenhet och värme som är i nivå med flertalet. Personerna uttrycker känslor och ömhet för dem i omgivningen som de själva valt ut – delvis inte till alla och alltid. De är också mer nyanserade i sina känslomässiga uttryck än personer med höga poäng, både vad gäller själva innehållet i uttrycket och graden av uttryck. Detta gör att de kan upprätthålla en större distans i vissa relationer och en mindre distans i andra. De har sällan problem med att knyta kontakter, de tycker vanligtvis om att träffa andra människor och att umgås med dessa, även om det primära syftet inte alltid är att skapa nya vänskapsförhållanden som kan leda till intima relationer.